



Tél. : (+352) 27 12 93-1 [welcome@alysea.lu](mailto:welcome@alysea.lu) [www.alysea.lu](http://www.alysea.lu)



## D'Bluedchen

Découvrez l'actualité de votre résidence

### Les « Jardins d'Alysea » ont su pleinement réagir face à une situation exceptionnelle

La pandémie du COVID-19 est encore dans tous les esprits. Lorsque le Premier Ministre Xavier Bettel a annoncé à la mi-mars les mesures gouvernementales visant à répondre à la crise sanitaire, nos modes de vie ont été transformés en profondeur. Nous avons tous été touchés : parents et enfants, étudiants, employés de tous les secteurs d'activités, personnel médical... Sans oublier, les résidents et les personnels des maisons de soins et des résidences pour personnes âgées qui ont été fort impactés. De nombreuses contraintes visant à assurer la sécurité sanitaire des uns et des autres se sont imposées : confinement, mise en place de nouvelles règles d'hygiène adaptées, interruption des visites familiales...

Des mesures indispensables qui auraient été inimaginables quelques semaines plus tôt. Il est indéniable qu'elles ont eu un impact sur de nombreuses personnes.

Aux « Jardins d'Alysea », tout a été mis en œuvre pour limiter l'impact de la crise. Notamment grâce à de nombreuses

activités individuelles adaptées permettant aux personnes vulnérables d'avoir l'esprit occupé et de penser à autre chose qu'à la pandémie ou l'absence de visites.

Grâce à toutes les mesures prises et à la vigilance de tous, nous avons réussi à préserver les résidents de toute contamination.

Lors du dépistage effectué le 12 mai 2020 sur l'ensemble des résidents et des salariés, tous les tests se sont révélés négatifs. Le résultat a été à la hauteur des efforts consentis. Aujourd'hui, nous voulons conserver cet acquis malgré le déconfinement et la reprise des visites familiales dans le respect des règles sanitaires en vigueur.

Dans cette édition, nous vous donnons un aperçu de la manière dont, avec l'aide du personnel, nos résidents ont réussi à traverser l'épreuve du confinement. Nous vous expliquons aussi la manière dont les visites sont organisées actuellement et comment elles vont évoluer.



### D'Wuert vun der Direktioun

D'COVID-19-Kris huet jidderee getraff an och eist Haus blouf net verschount. Och wa mir glécklecherweis keen eenzege Fall vum Virus bei eis am Haus konnten noweisen, war et awer eng ganz schwéier Zäit fir lech als Awunner an och fir eist Personal. Als Direktioun wëlle mir lech alleguer Merci soen, dass Dir lech sou gutt et goung un alleguerten d'Mesurë, déi vun eiser Regierung virgeschriwwe goufen, gehalen hutt. E ganz besonnesch grouse Merci geet awer och un eist Personal, déi dat Bescht gemach hunn, fir lech Ären Openthalt sou angeneem wéi méiglech ze gestalten.

Och wann mer nach net um Enn vun der Kris ukomm sinn, musse mer weiderhin zesammenhalen, fir dat Bescht aus dëser schwiereger Situatioun ze maachen.

**Isabelle Wirtzler**

Directrice de la Maison de Soins  
« Les Jardins d'Alysea »

Une phase difficile\*  
pour nous tous  
P2



Neiegkeeten  
aus dem ganze  
Land  
P4-5



Agenda  
Vie pratique  
P6-7



Le virus, changera-t-il  
le monde ?  
P3



Vos anniversaires  
P4-5



Un grand  
merci !  
P8



# Une phase difficile pour nous tous

Dès que le confinement a été annoncé, de nouvelles mesures ont été mises en place pour garantir la sécurité des résidents. Toutes les visites ont été interdites. Le personnel de soins et d'encadrement a accepté de travailler en poste de 12 heures par jour pour éviter un trop grand flux de personnes.

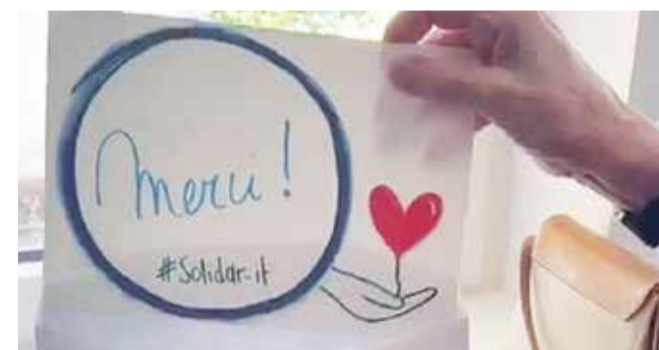
Les restaurants ont été multipliés pour permettre la distanciation réglementaire tout en gardant le lien social. Toutefois, les résidents ont eu le choix entre prendre leurs repas en chambre ou au restaurant.

Toute personne présentant le moindre symptôme a été placée en isolement.

Rapidement, le port de masque est devenu obligatoire pour l'ensemble du personnel. Malgré celui-ci, un contact chaleureux a pu être maintenu. Même si on ne voit pas le sourire, on le discerne dans les yeux !!

Toutes les activités de groupe ont été remplacées par des activités individuelles. Tout a été mis en place pour organiser des appels réguliers aux familles par téléphone, via des vidéoconférences ou par mail. Envoyer des photos était également possible. Des exercices de gymnastique ou de mémoire ont été pratiqués en chambre. Du matériel de dessin et de peinture a été fourni aux résidents pour leur permettre de dessiner ou de peindre.

Des jeux de mémoire, le quizz, la lecture du journal et des ateliers de lecture ont également été organisés. A l'extérieur (jardin), des activités physiques comme de la gymnastique, une danse assise ou une marche étaient possibles en individuel sur demande. Le personnel a assuré une présence régulière et rassurante à chaque moment pour les différentes questions des résidents.



## Témoignage

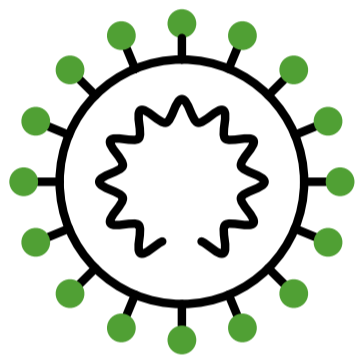
### Madame Kolbet (lundi 18.05) :



Je ne pensais pas que toute cette histoire allait perdurer aussi longtemps. Je me disais que ce serait passé au bout de trois ou quatre semaines. Le plus difficile dans tout ça, c'est de ne pas pouvoir voir mes enfants, mes petits-enfants et mon arrière-petite-fille. Le coiffeur me manque beaucoup également (rires). Même si je suis énormément gâtée par mes enfants et que je ne manque de rien, j'aurais aimé pouvoir sortir à l'épicerie d'à côté pour

faire quelques courses. Ce qui m'a aidé à tenir le coup, ce sont les appels visio où je pouvais voir les différents membres de ma famille ... Je reste prudente et me tiens aux mesures de sécurité car si je venais à ramener le virus dans la maison, je m'en voudrais terriblement.

Dans l'ensemble, je suis satisfaite de la prise en charge de la maison et je suis bien contente d'être aux « Jardins d'Alysea ».



# Le virus, changera-t-il le monde ?



Dans quelle mesure cette crise va-t-elle nous changer ? Modifiera-t-elle notre mode de vie ? Une chose est sûre, la population mondiale émergera de cette crise d'une manière ou d'une autre, mais les séquelles resteront visibles. Chaque fois que notre société est confrontée à un événement exceptionnel, nous nous posons des questions psychologiques, mais aussi philosophiques. On ne peut pas nier que ce type d'évènement changera notre style de vie que ce soit à court ou à long terme.

Dans ce contexte, en sortirons-nous plus unis en tant que groupe social ou, au contraire, le COVID-19 nous forcera-t-il à plus de distance comme mécanisme de protection contre les nouvelles infections ?

Dans cette nouvelle crise, nous ne pouvons pas nous référer à des études ou des recherches antérieures sur le type de conséquences ou de changements qu'une pandémie peut laisser dans la population.

Ne serait-ce pas le moment de se remettre en question, d'avoir une réflexion plus profonde ?

Peut-être de réapprendre à vivre plus sereinement, plus respectueusement, à apprécier les personnes et les choses qui nous entourent, à être plus enclin à l'entraide, à être plus présent pour notre famille et nos proches, à prendre soin de notre planète dont nous ne sommes que de simples locataires... Ou tout simplement de retrouver les vraies valeurs ...





# Neiegkeeten aus dem ganze Land

## Endlich sind Besuche wieder erlaubt, aber nur unter strengen Auflagen

Seit Anfang Mai sind Besuche in unserem Heim wieder gestattet, auch wenn zahlreiche Auflagen erfüllt werden mussten.

Die ersten Besuche unterlagen sehr strengen Regeln, die unbedingt eingehalten werden mussten und die notwendig waren.

Die Besuche fanden zu Beginn ausschließlich nach Vereinbarung mit dem Personal statt und wurden in Zusammenarbeit mit den Psychologen, dem Pflegepersonal und den Mitgliedern der Direktion je nach Situation der einzelnen Personen festgelegt.



Für jene Einwohner ohne kognitive Einschränkungen fanden die Besuche im „Salon Privat“ statt und für jene Mitbewohner, die bis jetzt in der geschützten Einheit wohnten, wurden die Besuche in der „Cafeteria“ organisiert.

Zum Zeitpunkt des Besuches wurde der Gast im Freien vor dem „Salon Privat“, der sich seitlich der Rezeption befindet, oder vor der „Cafeteria“ erwartet. Auch die Einwohner wurden gebeten, strenge Anweisungen bezüglich der verschiedenen Schutzmaßnahmen zu befolgen und einen kurzen Fragebogen auszufüllen.



## Zwei verschiedene Ein- und Ausgänge

Der Besucher wurde dann ins Innere des Heims begleitet. Die Bewohner von „Les Jardins d’Alysea“ traten durch einen anderen Eingang ein und mussten zwei Meter vom Besuch entfernt bleiben. Ein aufgestellter Tisch von zwei Metern ermöglichte es, das sogenannte „social distancing“ einzuhalten. Die Einwohner ihrerseits verließen bei der Phase 2 den Raum ebenfalls über den Eingang, über den sie den Raum betreten haben.

Die Besuche waren während den Phasen 2 und 3 leider nur für ungefähr 30 Minuten gestattet. Ein Mitglied des Personals musste anlässlich der zweiten Phase ständig anwesend sein und enger körperlicher Kontakt ist bisher noch nicht gestattet, auch wenn Spaziergänge außerhalb des Hauses (im Garten) möglich sind und man es sich sogar auf der Terrasse gemütlich machen kann.



## Vos anniversaires

### AVRIL

Mme Konrath :	2 avril
Mme Salini :	5 avril
Mme Godar A. :	8 avril
M. Mattucci :	8 avril
Mme Muller :	16 avril
Mme Schroeder :	19 avril
Mme Kerngut :	20 avril
Mme Bernard :	20 avril
Mme Mohr :	21 avril
Mme Wagner :	28 avril
Mme Rommes :	29 avril

### MAI

M. Karrenbauer :	5 mai
Mme Biewer :	6 mai
M. Thiltges :	6 mai
M. Elter :	8 mai
Mme Muller-Loos :	8 mai
M. Wagner J-A :	9 mai
Mme Becker :	15 mai
Mme Thiry :	15 mai
M. Goossens :	19 mai
Mme Licker :	25 mai
Mme Keller :	30 mai
Mme Klee :	30 mai
Mme. Croquevieille :	30 mai

### JUIN

Mme Biren :	2 juin
M. Heinen :	4 juin
Mme Steinmetz :	7 juin
Mme Ungeheuer :	8 juin
M. Wagner Robert :	11 juin
Mme Befort :	12 juin
Mme Péguin :	13 juin
M. Dasbourg :	13 juin
Mme Blaise :	15 juin
Mme Merland :	19 juin
Mme Fehr :	22 juin



## Langsame Rückkehr zum Alltag

Ab dem 24. Juni wird der Krisenzustand beendet und eine neue Etappe eingeleitet werden. Ab diesem Zeitpunkt werden Familienbesuche wieder fast wie vorher gestattet.

Ab dem Datum sind Besuche von maximal zwei Personen erlaubt. Das Tragen einer Nasenmundschutzmaske ist aber obligatorisch. Auch können die Familienmitglieder von einer zweiten Person begleitet werden, die mindestens sechs Jahre alt sein muss.

Auch muss vor dem Besuch ein spezielles Dokument ausgefüllt werden, deswegen sollen alle Besucher ihren eigenen Stift mitbringen.

Der Sicherheitsabstand muss stets strikt eingehalten werden. Ab dem 1. Juli dann

können die Gruppenaktivitäten wieder beginnen.

Auch wenn die Bedingungen nun gelockert wurden, ist es dringend notwendig, alle vorgeschriebenen Maßnahmen einzuhalten, dies zum Schutz unser aller Gesundheit und, um schnellstmöglich wieder zum Alltag zurückzukehren, wie wir ihn vor der Krise kannten. Bisher haben sowohl die Einwohner als auch die Besucher Verständnis dafür gehabt und dies soll auch so bleiben, damit die Einwohner schnellstmöglich wieder die Gelegenheit bekommen, ihre Liebsten zu umarmen.

Wichtig ist nach wie vor, dass sowohl die Einwohner als auch die Besucher sich die Hände waschen und desinfizieren. Auch das Tragen eines Nasenmundschutzes ist obligatorisch sowohl bei Familien- als auch bei Arztbesuchen.

## Vos anniversaires



### JUILLET

Mme Lanners :	1 juillet
M. Paesmans :	3 juillet
Mme Molitor :	10 juillet
M. Loutsch :	10 juillet
Mme Peltier :	12 juillet
Mme Franck :	14 juillet
M. Kirsch :	15 juillet
Mme Schleck :	20 juillet

### AOUT

Mme Rix	3 août
Mme Lanners	4 août
Mme Krier	8 août
M. Cantarelli	18 août
Mme Kimmes	27 août
Mme Muller-Hoffmann M.	29 août
M. Mohr	30 août
M. Engels	30 août

## Bienvenue aux nouveaux résidents



M. Steffes  
Mme Dupont  
Mme Bravo  
Mme Koerperich  
M. et Mme Mohr

M. Karrenbauer  
Mme Welter-Kieffer  
M. Antognoli  
M. Schroell  
M. et Mme Engels

Mme Muller-Hoffmann  
M. Durante  
M. et Mme Roderes

## Témoignage

### Monsieur Thiltges (lundi 18.05) :



Ma première constatation fut les changements au niveau du restaurant. En temps normal, nous mangions à 25. Aujourd'hui, nous ne sommes plus qu'à 12, une personne par table...

Les livraisons de Streusel fourré par le boulanger me manquent aussi.

J'ai également constaté que les colis et les cartes avaient du retard, car ils doivent rester plusieurs heures à l'extérieur, entre les

deux portes d'entrée, avant de pouvoir être distribués.

Mais j'ai conscience que toutes ces démarches sont pour notre bien...

Ne pas pouvoir prendre l'Adapto et rendre visite à mes enfants ou aller faire des courses est assez frustrant pour moi.

Mais finalement nos proches peuvent à nouveau venir nous voir.

## Agenda



Malheureusement nous ne pouvons pas vous proposer un Agenda dans cette édition, puisque tous les évènements ont dû être annulés jusqu'à

nouvel ordre à cause de la crise du COVID-19. Mais nous travaillons déjà sur les différents évènements et sorties qui pourraient être

organisés une fois que cette crise sera terminée. Les activités qui reprendront seront affichées comme à l'accoutumée.

## Une pensée particulière aux résidents qui nous ont quittés

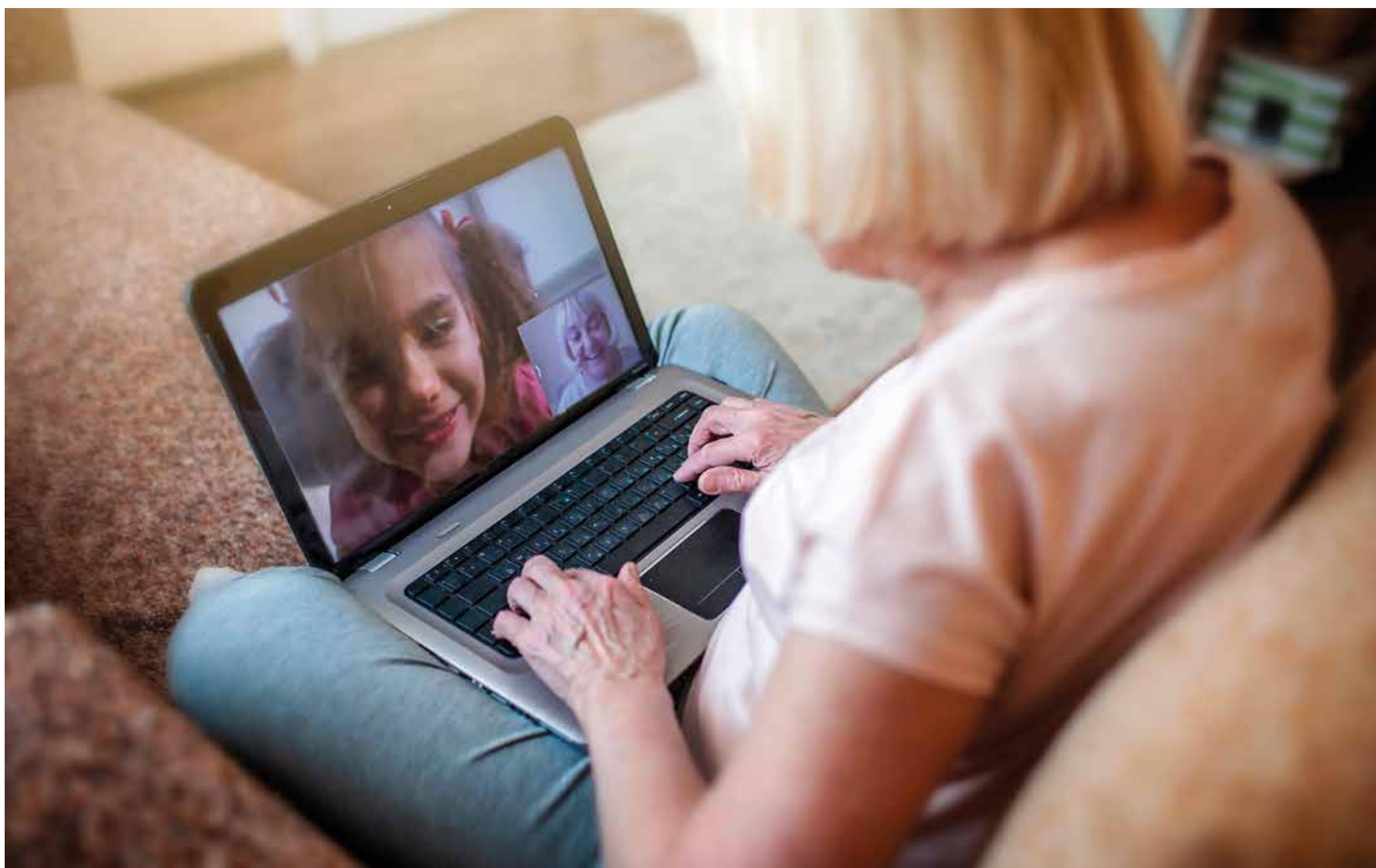


M. Hippert  
Mme Jungbluth  
M. Pianon  
Mme Honoré

Mme Kieffer M.  
M. Michels  
Mme Zenner  
Mme Raach

M. Kaffman  
Mme Bartholmy  
Mme Cantarelli  
M. Sevenig

Mme Linden  
M. Goossens



## Vie pratique

**Les conférences via vidéo** sont maintenues jusqu'à nouvel ordre : vous pouvez les organiser et prendre vos rendez-vous auprès des éducateurs.

Depuis le 4 mai, les **visites de familles** sont de nouveau autorisées, mais ceci uniquement sur rendez-vous. Pour votre planification, veuillez-vous adresser au personnel de la maison de soins.

Concernant les rendez-vous avec la **pédicure et/ou la podologue** qui sont de nouveau possibles, veuillez-vous adresser à la réception.

**Le coiffeur et l'esthéticienne** sont de retour : les rendez-vous sont également à prendre à la réception.

A compter du 24 juin, l'état de crise prendra fin et une nouvelle étape commencera. À partir de cette date, **les visites en chambre**, de deux personnes maximum (dont une personne de + de 6 ans), seront autorisées. Toutefois, le port du masque reste obligatoire et la circulation limitée dans la résidence.

Sur **la terrasse**, il sera à nouveau possible de commander des boissons et les restaurants fonctionneront comme avant (excepté les repas famille / invités qui ne seront toujours pas réalisables).

Certaines règles seront toujours d'actualité et nous vous remercions d'avance de les respecter pour le bien des résidents.

Au 1<sup>er</sup> juillet, les **activités de groupe** reprendront.





# Un grand Merci !

**Nous souhaitons également profiter de cette édition spéciale pour remercier chaleureusement**

- Les résidents pour leur patience et leur capacité d'adaptation au quotidien face à cette crise
- Les familles pour leur soutien et leur compréhension
- L'association Solidar-IT de nous avoir offerts 5 tablettes pour favoriser la communication des résidents avec leur famille
- L'orchestre militaire grand-ducal pour leurs prestations musicales des 23 avril et 23 mai 2020
- La Croix-Rouge luxembourgeoise pour les chocolats
- Le Ministère de la Famille, le Ministère de la Santé et la COPAS
- Et l'ensemble du personnel pour leur professionnalisme et leur dévouement

